

ASV Nachrichten

Mitglieder Information!

Innerer Bau eines Fisches

Fischsterben an der Jagst

Markttage mit dem ASV

Vereinsausflug 2015

Neue Heizung in der Vereinshütte

Terminkalender Oktober 2015

Zum Geburtstag gratulieren wir:

Ulrike Schmitt	08.10
Fritz Bauer	12.10
Thomas Schmitt	22.10

Fischereiverein Kirchberg: Katastrophe als Chance nutzen

Binnen weniger Stunden war die ehrenamtliche Arbeit von fast 50 Jahren vernichtet. Kein Fischereiverein traf die verheerende Giftwelle in der Jagst heftiger als die Petrijünger von Kirchberg.

Seit dem Jahr 1967 hegt und pflegt der Fischereiverein Kirchberg mit seinen rund 40 aktiven Mitgliedern das Leben an und in der Jagst auf einer Strecke von sechs Kilometern.

In der Nacht zum 23. August war es vorbei mit dem ungetrübten Anglerglück. Nach dem Großbrand in einer Mühle geriet mit Kunstdünger verseuchtes Löschwasser in den Fluss – und das große Sterben begann. Kapitale Hechte, prächtige Karpfen und andere Fische wie der Bitterling verendeten innerhalb weniger Stunden.

Allein am Jagstabschnitt des Fischereivereins Kirchberg wurden 10 Tonnen tote Fische von den Anglern und freiwilliger Helfer eingesammelt.



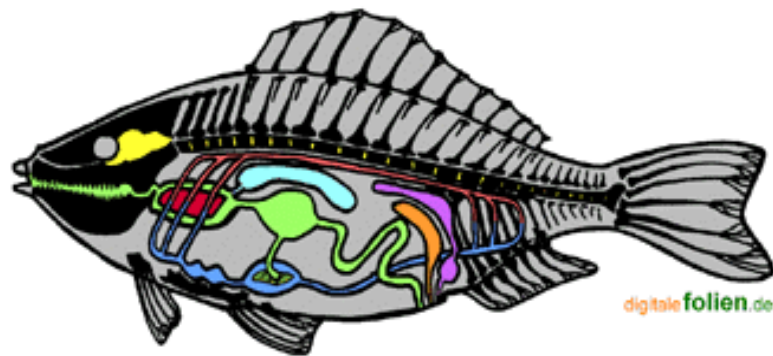
Katastrophe als Chance nutzen

Der Kirchberger Fischereiverein betrachtet die Katastrophe in der Jagst als Chance, die ökologischen Bedingungen in dem Fluss zu verbessern.

An erster Stelle steht hier für die Angler eine verbesserte Durchgängigkeit für wandernde Fische. Reaktivierte Altarme der Jagst und neu angelegte Auen als Rückzugs- und Laichgebiete stehen ebenfalls auf der Wunschliste der Angler. Für die Wiederbesiedlung des Flusses ist eine Datenbasis notwendig, denn es ist nicht damit getan, einfach Jungfische einzusetzen – das muss mit Bedacht geschehen. Daher sind die Kirchberger froh, dass die Kleinlebewesen im Fluss von der Giftwelle verschont blieben.

Das Presseteam

Innerer Bau eines Fisches



- | | |
|------------------|-----------------------|
| Kiemen | Gehirn und Rückenmark |
| Kreislaufsystem | Schwimmblase |
| Verdauungsorgane | Fortpflanzungsorgane |
| Niere und Blase | Skelett |

Das durch den Mund einströmende Wasser durchfließt das Atmungsorgan des Fisches, **die Kiemen**, und verlässt den Fisch wieder durch die Kiemenspalte. In den haarfeinen Kiemenblättchen der Kiemen erfolgt der Gasaustausch mit dem Blut und den im Wasser gelösten Gasen Sauerstoff und Kohlenstoffdioxid. Das Atmungsorgan des Fisches besitzt die Fähigkeit, Sauerstoff aus dem Wasser in das Blut aufzunehmen und Kohlenstoffdioxid abzugeben. Manche Fische können auch auftauchen und Luft atmen.



Kiemen eines Fisches

Im Maul des Fisches befinden sich Kauplatten zum zermahlen der Nahrung oder bei manchen Räubern auch scharfe Zähne. Der Fisch besitzt als Verdauungs- und Stoffwechselorgane, wie alle anderen Wirbeltiere, einen **Magen**, einen **Darm**, eine **Leber** und eine **Niere**.

Ein wichtiges Teil für den Fisch zum Tauchen ist ein zweiteiliger Sack in der Nähe des Magens, die **Schwimmblase**. Sie ist mit Gasen gefüllt und erzeugt einen Auftrieb. Der Fisch kann die Füllmenge verändern. Füllt er sie mit mehr Sauerstoff aus seinen Kiemen taucht er nach oben. Sobald Luftbläschen von dem Fisch aufsteigen, entleert er seine Schwimmblase, und er sinkt nach unten. So kann der Fisch im Wasser schweben, steigen und sinken.

Das Skelett des Fisches gliedert sich in Kopf, Rumpf und Schwanz. Er besitzt einen Schulter- und Beckengürtel, an denen seine Gliedmaßen, die Flossen befestigt sind. Die Flossen und deren Befestigungselemente werden von Knochenspannen durchzogen, welche als Gräten bezeichnet werden. Der Gesichtsschädel ist verknöchert und schützt das Denkorgan und Nervenzentrum des Fisches, das **Gehirn**. Alle höheren Fische besitzen eine längs durch den Körper verlaufende **Wirbelsäule** und gehören deshalb zur Klasse der Wirbeltiere.

Das Presseteam

Rimbacher Markttage mit dem ASV

Die Rimbacher Markttage haben für den ASV wieder begonnen. Mit dem 11. September hat die Saison mit frisch geräucherten Forellen bei wunderschönen Spätsommerwetter ihren Anfang genommen. Die Nachfrage war noch etwas verhalten, da viele Genießer noch im Urlaub waren. So geht es nun alle 14 Tage jeden Freitag weiter.

Vereinsausflug 2015

Der Vereinsausflug steht als Vorschlag im November beim WG Röss, Worms – Herrnsheim zur Diskussion. Weitere Vorschläge sind bis 21. Oktober erwünscht. Mit dem November sind Weinlese und Keltern abgeschlossen und wir können in Ruhe den Wein probieren. Die Liste liegt in der Vereinshütte zum Eintrag bereit, sodann der genaue Termin bekannt gegeben wird.

Gasheizung in der Vereinshütte

Durch Vorgaben des Gesetzgebers musste eine neue Heizung für die Vereinshütte angeschafft werden. Der Abriss und die Vorarbeiten waren sehr arbeitsintensiv und aufwendig. Die Installation verlief reibungslos und konnte bereits bei den ersten kalten Septembertagen erfolgreich gestartet werden. Die Abnahme durch den Schornsteinfeger steht noch aus. Allen **Helfern dankt der Vorstand** für die tatkräftige Unterstützung.

Terminkalender – Oktober 2015

08.10. 2015	Stammtisch – Vereinshütte	18:00
09.10. 2015	Wochenmarkt – Räuchern, Rimbach	08:00
10.10. 2015	Angelausflug Jugend Biebesh. Abf. Netto Ppl.	06:30 – 18:00
10.10. 2015	Arbeitseinsatz Hütte/ Wald	09:00
21.10. 2015	Presse, Uhlandstr. 06	15:00
23.10. 2015	Wochenmarkt – Räuchern, Rimbach	08:00
24.10. 2015	Abangeln am RHB	09:00 – 12:00

Jugend

10.10.2015	Angelausflug Biebesheim Abf. Netto Ppl.	06:30 – 18:00
10.10.2015	Arbeitseinsatz Hütte / Wald	09:00 – 12:00
24.10. 2015	Abangeln am RHB	13:00 – 16:00

sonstige Termine s.h Aushang Hütte